

Утверждено
Постановлением администрации
муниципального образования -
Нестеровское сельское поселение
Пителинского муниципального района
Рязанской области
от 20.01.2016 № 9

Изменения внесены
Постановлением администрации
муниципального образования -
Нестеровское сельское поселение
Пителинского муниципального района
Рязанской области
от 01.02.2017 № 18

Изменения внесены
Постановлением администрации
муниципального образования -
Нестеровское сельское поселение
Пителинского муниципального района
Рязанской области
от 03.03.2017 № 30

Изменения внесены
Постановлением администрации
муниципального образования -
Нестеровское сельское поселение
Пителинского муниципального района
Рязанской области
от 20.03.2017 № 42

Изменения внесены
Постановлением администрации
муниципального образования -
Нестеровское сельское поселение
Пителинского муниципального района
Рязанской области
от 01.02.2018 № 23

Изменения внесены
Постановлением администрации
муниципального образования -
Нестеровское сельское поселение
Пителинского муниципального района
Рязанской области
от 16.10.2018 № 89

Изменения внесены
Постановлением администрации
муниципального образования -
Нестеровское сельское поселение
Пителинского муниципального района
Рязанской области
от 18.10.2019 № 58

**Административный регламент предоставления муниципальной услуги
«Заключение соглашения об установлении сервитута в отношении
земельного участка, находящегося в муниципальной собственности»**

1. Общие положения

1.1. Предмет регулирования Административного регламента.

1.1.1. Предметом регулирования административного регламента предоставления муниципальной услуги "Заключение соглашения об установлении сервитута в отношении земельного участка, находящегося в муниципальной собственности" являются отношения, возникающие между гражданами и (или) юридическими лицами и администрацией муниципального образования - Нестеровское сельское поселение Пителинского муниципального района Рязанской области, связанные с предоставлением муниципальной услуги "Заключение соглашения об установлении сервитута в отношении земельного участка, находящегося в муниципальной собственности" (далее соответственно - Административный регламент, муниципальная услуга).

1.1.2. Административный регламент разработан в целях повышения качества предоставления и доступности муниципальной услуги, создания комфортных условий для получения результатов предоставления муниципальной услуги.

1.1.3. Задачей Административного регламента является упорядочение административных процедур и административных действий по предоставлению муниципальной услуги.

1.1.4. Административный регламент определяет сроки и последовательность административных процедур при предоставлении муниципальной услуги.

1.2. Описание заявителей, а также физических и юридических лиц, имеющих право в соответствии с законодательством Российской Федерации либо в силу наделения их заявителями в порядке, установленном законодательством Российской Федерации, полномочиями выступать от их имени при взаимодействии с соответствующими органами исполнительной власти и иными организациями при предоставлении муниципальной услуги.

1.2.1. Заявителями являются физические и юридические лица, заинтересованные в заключении соглашения об установлении сервитута в отношении земельного участка, находящегося в муниципальной собственности (далее - заявитель).

1.2.2. Представитель заявителя - физическое лицо, действующее от имени заявителя. Полномочия представителя заявителя при предоставлении муниципальной услуги подтверждаются доверенностью, за исключением лиц, имеющих право действовать без доверенности от имени заявителя. Доверенность от имени юридического лица выдается за подписью его руководителя или иного лица, уполномоченного на это его учредительными документами, с приложением печати этой организации.

1.3. Требования к порядку информирования о порядке предоставления муниципальной услуги приведены в разделе 2 Административного регламента.

2. Стандарт предоставления муниципальной услуги

2.1. Наименование муниципальной услуги.

Муниципальная услуга, предоставление которой регулируется Административным регламентом, именуется "Заключение соглашения об установлении сервитута в отношении земельного участка, находящегося в муниципальной собственности".

2.2. Наименование администрации муниципального образования – Нестеровское сельское поселение Пителинского муниципального района Рязанской области, предоставляющего муниципальную услугу, а также юридических лиц, участвующих в предоставлении муниципальной услуги.

2.2.1. Муниципальную услугу предоставляет администрация муниципального образования – Нестеровское сельское поселение Пителинского муниципального района Рязанской области (далее - Администрация).

2.2.2. При предоставлении муниципальной услуги Администрацию взаимодействует со следующими органами государственной власти и организациями в части межведомственного информационного взаимодействия по предоставлению документов, указанных в пункте 2.6.2:

- с Федеральной налоговой службой (ФНС России);

- с Федеральной службой государственной регистрации, кадастра и картографии по Рязанской области и ее территориальными подразделениями (далее - Росреестр).

2.2.3. Прием документов, необходимых для получения муниципальной услуги, и выдачу результата предоставления муниципальной услуги осуществляет Администрация и

уполномоченная администрацией муниципального образования – Нестеровское сельское поселение Пителинского муниципального района Рязанской области организация - государственное бюджетное учреждение Рязанской области "Многофункциональный центр предоставления государственных и муниципальных услуг" (далее - уполномоченная организация) в соответствии с соглашением о взаимодействии между уполномоченным многофункциональным центром предоставления государственных и муниципальных услуг Рязанской области и администрацией муниципального образования – Нестеровское сельское поселение Пителинского муниципального района Рязанской области.

2.2.4. Администрация, уполномоченная организация не вправе требовать от заявителя осуществления действий, в том числе согласований, необходимых для получения муниципальной услуги и связанных с обращением в иные государственные органы, органы местного самоуправления, организации.

2.2.4.1. Администрация Нестеровского сельского поселения и МФЦ не вправе требовать от заявителя представления документов и информации, отсутствие и (или) недостоверность которых не указывались при первоначальном отказе в приеме документов, необходимых для предоставления государственной или муниципальной услуги, либо в предоставлении государственной или муниципальной услуги, за исключением следующих случаев:

- изменение требований нормативных правовых актов, касающихся предоставления государственной или муниципальной услуги, после первоначальной подачи заявления о предоставлении государственной или муниципальной услуги;

- наличие ошибок в заявлении о предоставлении государственной или муниципальной услуги и документах, поданных заявителем после первоначального отказа в приеме документов, необходимых для предоставления государственной или муниципальной услуги, либо в предоставлении государственной или муниципальной услуги и не включенных в представленный ранее комплект документов;

- истечение срока действия документов или изменение информации после первоначального отказа в приеме документов, необходимых для предоставления государственной или муниципальной услуги, либо в предоставлении государственной или муниципальной услуги;

- выявление документально подтвержденного факта (признаков) ошибочного или противоправного действия (бездействия) должностного лица администрации муниципального образования – Нестеровское сельское поселение, муниципального служащего, работника многофункционального центра, работника организации, предусмотренной частью 1.1 статьи 16 Федерального закона 27.07.2010 № 210-ФЗ, при первоначальном отказе в приеме документов, необходимых для предоставления муниципальной услуги, либо в предоставлении муниципальной услуги, о чем в письменном виде за подписью руководителя администрации муниципального образования – Нестеровское сельское поселение, руководителя многофункционального центра при первоначальном отказе в приеме документов, необходимых для предоставления муниципальной услуги, либо руководителя организации, предусмотренной частью 1.1 статьи 16 Федерального закона 27.07.2010 № 210-ФЗ, уведомляется заявитель, а также приносятся извинения за доставленные неудобства.

2.2.5. Для предоставления муниципальной услуги необходимо наличие в Едином государственном реестре недвижимости (далее - ЕГРН) сведений о земельном участке, в случае установления сервитута в отношении всего земельного участка, либо о государственном кадастровом учете частей земельных участков, в отношении которых устанавливается сервитут.

В случае заключения соглашения об установлении сервитута в отношении земельного участка, находящегося в государственной или муниципальной собственности, на срок до

трех лет допускается по соглашению сторон установление сервитута в отношении части такого земельного участка без проведения работ, в результате которых обеспечивается подготовка документов, содержащих необходимые для осуществления государственного кадастрового учета сведения о части земельного участка, в отношении которой устанавливается данный сервитут, без осуществления государственного кадастрового учета указанной части земельного участка и без государственной регистрации ограничения (обременения), возникающего в связи с установлением данного сервитута. В этом случае граница действия сервитута определяется в соответствии с прилагаемой к соглашению об установлении сервитута схемой границ сервитута на кадастровом плане территории.

2.3. Результат предоставления муниципальной услуги.

Результатом предоставления муниципальной услуги является получение заявителем и/или выдача (направление) заявителю одного из следующих документов:

- уведомления о возможности заключения соглашения об установлении сервитута в предложенных заявителем границах;

- предложения о заключении соглашения об установлении сервитута в иных границах с приложением схемы границ сервитута на кадастровом плане территории;

- подписанных экземпляров проекта соглашения об установлении сервитута, если заявление предусматривает установление сервитута в отношении всего земельного участка, а также в случае, предусмотренном пунктом 4 статьи 39.25 Земельного кодекса Российской Федерации;

- решения об отказе в установлении сервитута с указанием оснований такого отказа (далее - отказ).

До истечения срока предоставления муниципальной услуги заявитель вправе подать в уполномоченную организацию (Администрацию) заявление об оставлении без рассмотрения и/или возврате поданных для предоставления муниципальной услуги документов. В этом случае результатом предоставления муниципальной услуги является заявление об оставлении без рассмотрения и/или возврате поданных для предоставления муниципальной услуги документов.

2.4. Срок предоставления муниципальной услуги.

Срок принятия решения о заключении соглашения об установлении сервитута либо подписанных экземпляров проекта соглашения об установлении сервитута, если заявление предусматривает установление сервитута в отношении всего земельного участка, или в случае, предусмотренном пунктом 4 статьи 39.25 Земельного кодекса Российской Федерации, либо отказа - не более 30 календарных дней со дня поступления от заинтересованного лица заявления о заключении соглашения об установлении сервитута.

Срок направления заявителю соглашения об установлении сервитута - не более 30 календарных дней со дня представления заявителем уведомления о государственном кадастровом учете частей земельных участков, в отношении которых устанавливается сервитут.

При направлении заявления и документов, необходимых для предоставления муниципальной услуги, по почте срок предоставления муниципальной услуги исчисляется со дня поступления в уполномоченную организацию заявления и документов, необходимых для предоставления муниципальной услуги (по дате регистрации заявления).

Сроки прохождения отдельных административных процедур:

- а) прием заявления и документов, необходимых для предоставления муниципальной услуги, от одного заявителя - не более 45 минут;

- б) направление заявления и документов - в течение 1 рабочего дня с даты приема документов;

- в) рассмотрение Администрацией - в течение 1 рабочего дня, следующих за днем поступления документов;

- г) межведомственное информационное взаимодействие - не более 7 рабочих дней, в том числе:

- подготовка и направление запроса в ФНС России - в течение 1 рабочего дня, следующего за днем окончания административной процедуры по рассмотрению Администрацией представленных документов;

- подготовка и направление запроса в "Росреестр" - в течение 1 рабочего дня, следующего за днем окончания административной процедуры по рассмотрению Администрацией представленных документов;

- проверка полноты документа (информации), полученного в результате межведомственного информационного взаимодействия, - в течение 1 рабочего дня, следующего за днем получения запрашиваемого документа (информации);

д) подготовка результата предоставления муниципальной услуги - в течение 3 рабочих дней;

е) направление результата предоставления муниципальной услуги в уполномоченную организацию - в течение 1 рабочего дня;

2.5. Правовые основания для предоставления муниципальной услуги:

- Конституция Российской Федерации от 12 декабря 1993 года («Российская газета», № 7, 21.01.2009);

- Земельный кодекс Российской Федерации;

- Гражданский кодекс Российской Федерации;

- Градостроительный кодекс Российской Федерации;

- Федеральный закон от 24.07.2007 № 221-ФЗ "О кадастровой деятельности";

- Федеральный закон от 18.06.2001 № 78-ФЗ "О землеустройстве";

- Федеральный закон от 25.10.2001 № 137-ФЗ "О введении в действие Земельного кодекса Российской Федерации";

- Федеральный закон от 27.07.2010 № 210-ФЗ "Об организации предоставления государственных и муниципальных услуг";

- Федеральный закон от 01.12.2014 № 419-ФЗ «О внесении изменений в отдельные законодательные акты Российской Федерации по вопросам социальной защиты инвалидов в связи с ратификацией Конвенции о правах инвалидов» («Российская газета», № 278, 05.12.2014);

- Федеральный закон от 24.11.1995 № 181-ФЗ «О социальной защите инвалидов в Российской Федерации» («Российская газета», № 234, 02.12.1995).

- Приказ Минтруда России от 30.07.2015 № 527н «Об утверждении Порядка обеспечения условий доступности для инвалидов объектов и предоставляемых услуг в сфере труда, занятости и социальной защиты населения, а также оказания им при этом необходимой помощи» (Официальный интернет-портал правовой информации <http://www.pravo.gov.ru>, 18.09.2015);

- Федеральный закон от 27.07.2006 № 152-ФЗ "О персональных данных";

- Федеральный закон от 23.06.2014 № 171-ФЗ "О внесении изменений в Земельный кодекс Российской Федерации и отдельные законодательные акты Российской Федерации";

- Устав муниципального образования – Нестеровское сельское поселение Пителинского муниципального района Рязанской области;

- Правила землепользования и застройки в Нестеровском сельском поселении Пителинского муниципального района;

- Административный регламент.

2.6. Исчерпывающий перечень документов, необходимых в соответствии с законодательством или иными нормативными правовыми актами для предоставления муниципальной услуги, услуг, необходимых и обязательных для предоставления муниципальной услуги.

2.6.1. Для предоставления муниципальной услуги заявитель представляет в уполномоченную организацию заявление о заключении соглашения об установлении сервитута с указанием цели и предполагаемого срока действия сервитута (далее - заявление) (примерная форма заявления приведена в Приложении № 1 к Административному регламенту).

К заявлению прилагаются следующие документы:

1) копия документа, удостоверяющего личность заявителя (заявителей), являющегося физическим лицом, либо личность представителя физического или юридического лица;

2) копия документа, удостоверяющего права (полномочия) представителя физического или юридического лица, если с заявлением обращается представитель заявителя (заявителей);

3) схема границ сервитута на кадастровом плане территории.

4) согласие на обработку персональных данных (примерная форма согласия на обработку персональных данных приведена в Приложении № 6 к Административному регламенту);

5) разъяснение последствий отказа предоставить свои персональные данные (примерная форма разъяснения последствий отказа предоставить свои персональные данные приведена в Приложении № 7 к Административному регламенту).

Если заявление о заключении соглашения об установлении сервитута предусматривает установление сервитута в отношении всего земельного участка, приложение схемы границ сервитута на кадастровом плане территории к указанному заявлению не требуется.

При подаче в соответствии с пунктом 3.2.1 Административного регламента уведомления о государственном кадастровом учете частей земельных участков, в отношении которых устанавливается сервитут, заявитель прилагает к уведомлению документы, указанные в подпунктах 1 и 2 настоящего пункта.

2.6.2. В соответствии с пунктом 3.2.4 Административного регламента Администрация самостоятельно запрашивает следующие документы (их копии, сведения, содержащиеся в них):

1) при подаче заявления:

- выписку из Единого государственного реестра юридических лиц в отношении юридического лица, обратившегося с заявлением;

2) при подаче в соответствии с пунктом 3.2.1 Административного регламента уведомления о государственном кадастровом учете частей земельных участков, в отношении которых устанавливается сервитут:

- выписку из ЕГРН об основных характеристиках и зарегистрированных правах на земельный участок, содержащую необходимые сведения о части земельного участка, в отношении которой устанавливается сервитут.

Заявитель вправе представить документы и (или) сведения, указанные в настоящем пункте по собственной инициативе.

2.6.3. Администрация осуществляет подготовку и направление следующих межведомственных запросов в целях получения документов (их копий, сведений, содержащихся в них), указанных в пункте 2.6.2 настоящего Административного регламента:

- в ФНС России о предоставлении сведений из Единого государственного реестра юридических лиц;

- в Росреестр о предоставлении сведений из ЕГРН об основных характеристиках и зарегистрированных правах на земельный участок.

2.6.4. Администрация, уполномоченная организация не вправе требовать от заявителя:

а) представления документов и информации или осуществления действий, представление или осуществление которых не предусмотрено нормативными правовыми актами, регулирующими отношения, возникающие в связи с предоставлением муниципальной услуги;

б) представления документов и информации, в том числе подтверждающих внесение заявителем платы за предоставление государственных и муниципальных услуг, которые находятся в распоряжении органов, предоставляющих государственные услуги, органов, предоставляющих муниципальные услуги, иных государственных органов, органов местного самоуправления либо подведомственных государственным органам или органам местного самоуправления организаций, участвующих в предоставлении предусмотренных частью 1 статьи 1 Федерального закона № 210-ФЗ государственных и муниципальных услуг, в соответствии с нормативными правовыми актами Российской Федерации, нормативными правовыми актами субъектов Российской Федерации, муниципальными правовыми актами, за исключением документов, включенных в определенной частью 6 статьи 7 Федерального закона № 210-ФЗ перечень документов. Заявитель вправе представить указанные документы и информацию в органы, предоставляющие государственные услуги, и органы, предоставляющие муниципальные услуги, по собственной инициативе;

в) осуществления действий, в том числе согласований, необходимых для получения государственных и муниципальных услуг и связанных с обращением в иные государственные органы, органы местного самоуправления, организации, за исключением получения услуг и получения документов и информации, предоставляемых в результате предоставления таких услуг, включенных в перечни, указанные в части 1 статьи 9 Федерального закона № 210-ФЗ.

2.6.5. При представлении заявления и документов, необходимых для предоставления муниципальной услуги, заявитель предъявляет документ, удостоверяющий его личность. В случае, если с заявлением обращается представитель заявителя, предъявляется оригинал и копия документа, удостоверяющего полномочия физического лица представлять интересы заявителя.

2.6.6. Заявители представляют документы в копиях с одновременным представлением оригинала. Копия документа после проверки ее соответствия оригиналу заверяется должностным лицом уполномоченной организации, ответственным за прием документов.

Представленные заявителем документы после предоставления муниципальной услуги остаются в Администрации, включаются в состав землеустроительного дела и заявителю не возвращаются.

2.6.7. Документы, представленные заявителем, должны соответствовать следующим требованиям:

а) заявление составлено в единственном экземпляре - подлиннике и подписано заявителем. Заявление может быть заполнено от руки или машинным способом, распечатано посредством электронных печатающих устройств;

б) тексты документов написаны разборчиво;

в) фамилия, имя, отчество заявителя, адрес его места жительства, телефон (если имеется) написаны полностью;

г) в заявлении и в документах нет подчисток, приписок, зачеркнутых слов и иных неоговоренных исправлений, нет серьезных повреждений, не позволяющих однозначно истолковать их содержание;

д) документы не исполнены карандашом.

2.7. Исчерпывающий перечень оснований для отказа в приеме документов, необходимых для предоставления муниципальной услуги:

2.7.1. Непредставление документов, указанных в пункте 2.6.1 Административного регламента;

2.7.2. Представленные документы по форме, формату или содержанию не соответствуют требованиям действующего законодательства, а также требованиям Административного регламента;

2.8. Исчерпывающий перечень оснований для приостановления предоставления муниципальной услуги или для отказа в предоставлении муниципальной услуги.

2.8.1. Исчерпывающий перечень оснований для приостановления предоставления муниципальной услуги.

Приостановление предоставления муниципальной услуги нормативными правовыми актами Российской Федерации, нормативными правовыми актами субъектов Российской Федерации, муниципальными правовыми актами не предусмотрено.

2.8.2. Исчерпывающий перечень оснований для отказа в предоставлении муниципальной услуги:

1) заявление об установлении сервитута направлено в орган исполнительной власти или орган местного самоуправления, которые не вправе заключать соглашение об установлении сервитута;

2) планируемое на условиях сервитута использование земельного участка не допускается в соответствии с федеральными законами;

3) установление сервитута приведет к невозможности использовать земельный участок в соответствии с его разрешенным использованием или к существенным затруднениям в использовании земельного участка.

2.9. Размер платы, взимаемой с заявителя при предоставлении муниципальной услуги, и способы ее взимания в случаях, предусмотренных федеральными законами, принимаемыми в соответствии с ними иными нормативными правовыми актами Российской Федерации,

нормативными правовыми актами субъектов Российской Федерации, муниципальными правовыми актами.

Взимание платы за предоставление муниципальной услуги нормативными правовыми актами не предусмотрено.

2.10. Максимальный срок ожидания в очереди при подаче заявления о предоставлении муниципальной услуги и при получении результата предоставления муниципальной услуги.

Максимальное время ожидания в очереди при подаче заявления о предоставлении муниципальной услуги не должно превышать 15 минут.

Максимальное время ожидания в очереди на получение результата предоставления муниципальной услуги не должно превышать 15 минут.

2.11. Срок регистрации заявления заявителя о предоставлении муниципальной услуги.

Максимальный срок регистрации заявления не должен превышать 45 минут.

2.12. Требования к помещениям, в которых предоставляются муниципальная услуга, к залу ожидания, местам для заполнения запросов о предоставлении муниципальной услуги, информационным стендам с образцами их заполнения и перечнем документов, необходимых для предоставления каждой муниципальной услуги, в том числе к обеспечению доступности для инвалидов указанных объектов в соответствии с законодательством Российской Федерации о социальной защите инвалидов

2.12.1. На территории, прилегающей к зданию, где предоставляется муниципальная услуга, оборудуются места для парковки автотранспортных средств. На стоянке должно быть не менее 5 мест, из них не менее 1 места - для парковки специальных транспортных средств лиц с ограниченными возможностями передвижения. Доступ заявителей к парковочным местам является бесплатным.

2.12.2. Здание, где предоставляется муниципальная услуга, должно быть оборудовано отдельным входом для свободного доступа заявителей.

2.12.3. Центральный вход в здание должен быть оборудован информационной табличкой (вывеской), содержащей информацию о наименовании и графике работы структурного подразделения администрации Нестеровского сельского поселения и организации, предоставляющих муниципальную услугу.

2.12.4. Предоставление муниципальной услуги осуществляется в специально выделенном для этих целей помещении.

2.12.5. Входы в помещения, где осуществляется прием и выдача документов, оборудуются пандусами, расширенным проходом, позволяющим обеспечить свободный доступ лиц с ограниченными возможностями передвижения, включая лиц, использующих кресла-коляски в соответствии с законодательством Российской Федерации о социальной защите инвалидов.

2.12.6. Помещения, в которых предоставляется муниципальная услуга, должны соответствовать установленным противопожарным и санитарно-эпидемиологическим правилам и нормам.

2.12.7. Помещения, в которых предоставляется муниципальная услуга, должны иметь туалет со свободным доступом к нему в рабочее время заявителей.

2.12.8. При оборудовании помещений, в которых предоставляется муниципальная услуга, обеспечивается возможность беспрепятственной эвакуации всех заявителей и должностных лиц в случае возникновения чрезвычайной ситуации.

2.12.9 Помещения для приема заявителей должны соответствовать комфортным условиям для заявителей и оптимальным условиям работы специалистов отдела с заявителями.

Помещения для приема заявителей обеспечиваются необходимым для предоставления Муниципальной услуги оборудованием (компьютерами, средствами электронно-вычислительной техники, средствами связи, включая сеть Интернет, оргтехникой), канцелярскими принадлежностями, периодическими изданиями, столами и стульями.

2.12.10. Помещения, в которых предоставляется муниципальная услуга, включают места для ожидания, места для информирования заявителей и заполнения необходимых документов, а также места для приема заявителей.

2.12.11. Места для ожидания должны соответствовать комфортным условиям для заявителей и оптимальным условиям работы должностных лиц.

2.12.12. Места для ожидания оборудуются стульями.

2.12.13. Места для информирования и заполнения необходимых документов оборудуются информационными стендами, стульями и столами либо стойками для оформления документов, обеспечиваются бланками заявлений и необходимыми канцелярскими принадлежностями.

2.12.14. На информационных стендах, а также на официальных сайтах в сети Интернет размещается следующая обязательная информация:

- номера телефонов, факсов, адреса официальных сайтов, электронной почты органов, предоставляющих муниципальную услугу;
- режим работы органов, предоставляющих муниципальную услугу;
- графики личного приема граждан уполномоченными должностными лицами;
- номера кабинетов, где осуществляются прием письменных обращений граждан и устное информирование граждан; фамилии, имена, отчества и должности лиц, осуществляющих прием письменных обращений граждан и устное информирование граждан;
- образцы заполнения запросов о предоставлении муниципальной услуги;
- перечень документов, необходимых для предоставления муниципальной услуги;-
настоящий административный регламент.

2.12.15. Прием заявителей осуществляется в окна приема документов.

2.12.16. Окна приема документов должны быть оборудованы информационными табличками с указанием:

- а) номера окна;
- б) фамилии, имени, отчества и должности лица, ведущего прием;
- в) графика приема.

2.12.17. Должностные лица, осуществляющие прием документов, обеспечиваются личными идентификационными карточками и (или) настольными табличками.

2.12.18. Места для приема документов, должны быть снабжены стулом, иметь место для письма и раскладки документов.

2.12.19. В целях обеспечения конфиденциальности сведений о заявителе одним должностным лицом одновременно ведется прием только одного заявителя по одному обращению за предоставлением одной муниципальной услуги.

2.12.20. Каждое рабочее место должностного лица должно быть оборудовано телефоном, персональным компьютером с возможностью доступа к информационным базам данных, печатающим устройствам.

2.12.21. В помещениях обеспечивается создание инвалидам условий доступности объектов в соответствии с требованиями, установленными законодательными и иными нормативными правовыми актами, в том числе:

- возможность беспрепятственного входа в объекты и выхода из них;
- возможность самостоятельного передвижения по территории объекта в целях доступа к месту предоставления услуги, в том числе с помощью работников объекта, предоставляющих услуги, ассистивных и вспомогательных технологий, а также сменного кресла-коляски;
- возможность посадки в транспортное средство и высадки из него перед входом в объект, в том числе с использованием кресла-коляски и, при необходимости, с помощью работников объекта;
- сопровождение инвалидов, имеющих стойкие нарушения функции зрения и самостоятельного передвижения по территории объекта;
- содействие инвалиду при входе в объект и выходе из него, информирование инвалида о доступных маршрутах общественного транспорта;
- оказание инвалидам помощи, необходимой для получения в доступной для них форме информации о правилах предоставления услуги, в том числе об оформлении необходимых для получения услуги документов, о совершении ими других необходимых для получения услуги действий, а также о доступных маршрутах общественного транспорта для проезда к месту получения услуг;

- предоставление инвалидам по слуху, при необходимости, услуги с использованием русского жестового языка, включая обеспечение допуска на объект сурдопереводчика, тифлосурдопереводчика;
- оказание работниками учреждения иной необходимой инвалидам помощи в преодолении барьеров, мешающих получению ими услуг наравне с другими лицами;
- наличие копий документов, объявлений, инструкций о порядке предоставления услуги, выполненных рельефно-точечным шрифтом Брайля и на контрастном фоне, а также аудиоконтур на информационном стенде;
- обеспечение допуска на объект, в котором предоставляются услуги, собаки-проводника при наличии документа, подтверждающего ее специальное обучение, выданного по форме и в порядке, утвержденных приказом Министерства труда и социальной защиты Российской Федерации от 22 июня 2015 г. № 386н (зарегистрирован Министерством юстиции Российской Федерации 21 июля 2015 г., регистрационный № 38115).

Помещение для приема заявителей, имеющих инвалидность, должно соответствовать следующим требованиям:

- обязательное наличие справочно-информационной службы;
- предоставление инвалидам возможности направить заявление в электронном виде;
- адаптация под нужды инвалидов по зрению официальных сайтов учреждения в информационно-телекоммуникационной сети «Интернет»;
- другие условия обеспечения доступности, предусмотренные настоящим Административным регламентом.

Стойка информации в вестибюлях и в зонах специализированного обслуживания инвалидов должна быть хорошо видимой со стороны входа и легко различаться слабовидящими посетителями.

Размещение помещений для приема заявителей, имеющих инвалидность, осуществляется преимущественно на нижних этажах зданий.

Минимальный размер площади помещения (кабинета или кабины) для индивидуального приема (на одно рабочее место) должно быть не менее 12 м².

Место ожидания должно соответствовать комфортным условиям для заявителей. Место ожидания оборудуется стульями.

В зоне места ожидания должны быть выделены зоны специализированного обслуживания инвалидов в здании.

В зоне места ожидания должны быть предусмотрены места для инвалидов из расчета не менее 5%, но не менее одного места от расчетной вместимости учреждения или расчетного числа посетителей.

Зона мест ожидания заявителей, имеющих инвалидность, размещается преимущественно на нижних этажах зданий.

2.12.22. Текстовая информация о порядке предоставления Муниципальной услуги размещается на информационных стендах и должна находиться в местах ожидания заявителей.

Тексты информационных материалов печатаются удобным для чтения шрифтом, без исправлений, наиболее важные места подчеркиваются.

Обеспечивается надлежащее размещение носителей информации, необходимой для обеспечения беспрепятственного доступа инвалидов к объектам и услугам, с учетом ограничений их жизнедеятельности, в том числе дублирование необходимой для получения услуги звуковой и зрительной информации, а также надписей, знаков и иной текстовой и графической информации знаками, выполненными рельефно-точечным шрифтом Брайля и на контрастном фоне.

Обеспечивается предоставление бесплатно в доступной форме с учетом стойких расстройств функций организма инвалидов информации об их правах и обязанностях, сроках, порядке и условиях предоставления услуги, доступности ее предоставления.

2.12.23. В случаях, если здание в котором предоставляется муниципальная услуга невозможно полностью приспособить с учетом потребностей инвалидов, собственники этого здания до его реконструкции или капитального ремонта должны принимать согласованные с одним из общественных объединений инвалидов, осуществляющих свою деятельность на территории муниципального района, меры для обеспечения доступа инвалидов к месту

предоставления услуги либо, когда это возможно, обеспечить предоставление необходимых услуг по месту жительства инвалида или в дистанционном режиме.

В случае предоставления муниципальной услуги в арендуемых для предоставления услуг зданиях, которые невозможно полностью приспособить с учетом потребностей инвалидов, учреждение принимает меры по заключению дополнительных соглашений с арендодателем либо по включению в проекты договоров их аренды условий о выполнении собственником объекта требований по обеспечению условий доступности для инвалидов данного объекта.

Иные требования, в том числе учитывающие особенности предоставления Муниципальной услуги в МФЦ и особенности предоставления муниципальной услуги в электронной форме.

2.12.24. Информация о местах нахождения и графике работы администрации Нестеровского сельского поселения, об уполномоченной организации, а также о других органах и организациях, обращение в которые необходимо для предоставления муниципальной услуги, иная справочная информация размещена на официальном сайте администрации Пителинского муниципального района www.pitelino.ru согласно Приложению № 3 к Административному регламенту.

2.13. Порядок получения информации заявителями по вопросам предоставления муниципальной услуги, в том числе о ходе предоставления муниципальной услуги.

2.13.1. Информация о порядке предоставления муниципальной услуги предоставляется в Администрации, в уполномоченной организации с использованием средств телефонной связи, электронного информирования, вычислительной и электронной техники; посредством размещения в информационно-телекоммуникационных сетях общего пользования, в том числе в сети Интернет, публикации в средствах массовой информации, издания информационных материалов (брошюр, буклетов и т.д.), а также путем непосредственного обращения в уполномоченную организацию.

2.13.2. По решению руководителя уполномоченной организации график (режим) работы уполномоченной организации может быть изменен.

2.13.3. Информация о предоставлении муниципальной услуги сообщается по номерам телефонов для справок (консультаций), а также размещается в информационно-телекоммуникационных сетях общего пользования, в том числе в сети Интернет, на информационных стендах уполномоченной организации.

2.13.4. При ответах на телефонные звонки и устные обращения должностные лица Администрации и уполномоченной организации подробно и в вежливой (корректной) форме информируют обратившихся по интересующим их вопросам. Ответ на телефонный звонок должен начинаться с информации о наименовании организации, в которую позвонил гражданин, фамилии, имени, отчестве и должности лица, принявшего телефонный звонок. Для обеспечения высоких стандартов качества работы должностных лиц уполномоченной организации ведется запись разговоров.

Время разговора не должно превышать 10 минут.

При невозможности должностного лица Администрации или уполномоченной организации, принявшего звонок, самостоятельно ответить на поставленные вопросы телефонный звонок должен быть переадресован (переведен) на другое должностное лицо или же обратившемуся гражданину должен быть сообщен телефонный номер, по которому можно получить необходимую информацию.

2.13.5. Информирование о ходе предоставления муниципальной услуги осуществляется должностными лицами Администрации и уполномоченной организации с использованием средств сети Интернет, почтовой, телефонной связи, посредством электронной почты, а также должностными лицами уполномоченной организации при личном контакте с заявителями.

Заявители, представившие в уполномоченную организацию документы для получения муниципальной услуги, в обязательном порядке информируются должностными лицами уполномоченной организации о результате предоставления муниципальной услуги.

2.13.6. Информация об отказе в предоставлении муниципальной услуги направляется заявителю письмом и дублируется по телефону или электронной почте, указанным в заявлении (при наличии соответствующих данных в заявлении).

2.13.7. Информация о сроке завершения оформления документов и возможности их получения заявителю сообщается при подаче документов.

2.13.8. Консультации (справки) по вопросам предоставления муниципальной услуги предоставляются должностными лицами Администрации и уполномоченной организации.

2.13.9. Консультации представляются по следующим вопросам:

- необходимого перечня документов, представляемых для предоставления муниципальной услуги, комплектности (достаточности) представляемых документов;
- источников получения документов, необходимых для предоставления муниципальной услуги (орган, организация и их местонахождение);
- времени приема и выдачи документов;
- сроков предоставления муниципальной услуги;
- порядка обжалования действий (бездействия) и решений должностных лиц, осуществляемых и принимаемых в ходе предоставления муниципальной услуги.

2.13.10. При консультировании заявителей по электронной почте, в том числе о ходе предоставления муниципальной услуги, ответ должен быть направлен в течение пяти календарных дней, исчисляемых со дня, следующего за днем поступления соответствующего запроса.

2.13.11. Заявитель имеет право представить документы по предварительной записи.

Предварительная запись осуществляется через терминал электронной очереди, установленный в здании уполномоченной организации.

2.14. Показатели доступности и качества муниципальных услуг.

2.14.1. Показателями доступности муниципальной услуги являются:

- а) транспортная доступность к местам предоставления муниципальной услуги;
- б) обеспечение беспрепятственного доступа лиц с ограниченными возможностями передвижения к помещениям, в которых предоставляется муниципальная услуга;
- в) размещение информации о порядке предоставления муниципальной услуги на Едином портале государственных и муниципальных услуг (функций).

2.14.2. Показателями качества муниципальной услуги являются:

- а) соблюдение срока выдачи документов при предоставлении муниципальной услуги;
- б) соблюдение сроков ожидания в очереди при подаче и получении документов;
- в) отсутствие поданных в установленном порядке жалоб на решения, действия (бездействие) должностных лиц, принятые и осуществленные при предоставлении муниципальной услуги.

2.15. Иные требования, в том числе учитывающие особенности предоставления муниципальных услуг в многофункциональных центрах предоставления государственных и муниципальных услуг и особенности предоставления муниципальных услуг в электронной форме

2.15.1. Особенности предоставления муниципальной услуги в многофункциональных центрах (МФЦ).

Предоставление муниципальной услуги в многофункциональном центре осуществляется в соответствии с Федеральным законом от 27 июля 2010 года № 210-ФЗ «Об организации предоставления государственных и муниципальных услуг» по принципу «одного окна».

Предоставление муниципальной услуги осуществляется после однократного обращения заявителя с соответствующим запросом в многофункциональный центр по предоставлению государственных и муниципальных услуг.

Взаимодействие многофункционального центра с Администрацией осуществляется без участия заявителя в соответствии с нормативными правовыми актами и соглашением о взаимодействии.

Для предоставления муниципальной услуги в многофункциональном центре от заявителя требуется только подать заявление с комплектом соответствующих документов и получить результат в установленные настоящим административным регламентом сроки.

2.15.2. Особенности предоставления муниципальной услуги в электронной форме

В электронной форме муниципальная услуга предоставляется с использованием федеральной государственной информационной системы «Единый портал государственных и муниципальных услуг (функций)» (далее – Единый портал).

Получить муниципальную услугу в электронной форме на Едином портале могут лишь зарегистрированные пользователи. Пройти процедуру регистрации можно на Едином портале в личном кабинете.

Для получения муниципальной услуги в электронном виде необходимо заполнить заявление о предоставлении муниципальной услуги «Прием документов, а также выдача решений о переводе или об отказе в переводе жилого помещения в нежилое помещение или нежилого помещения в жилое помещение».

Данные, указанные заявителем при регистрации на Едином портале автоматически заполняют соответствующие поля заявления, необходимо заполнить лишь недостающую информацию и отправить заявление.

Заявление в электронном виде поступит в Отдел.

Уточнить текущее состояние заявления можно в разделе «Мои заявки».

Результатом предоставления государственной услуги в электронной форме будет являться поступление сообщения о принятии решения по заявлению, которое поступит в Личный кабинет в раздел «Мои заявки».

Подача заявления на предоставление муниципальной услуги в электронном виде осуществляется с применением простой электронной подписи.

Для подписания документов допускается использование усиленной квалифицированной электронной подписи.

В случае если федеральными законами и изданными в соответствии с ними нормативными правовыми актами, устанавливающими порядок предоставления определенной муниципальной услуги, предусмотрено предоставление нотариально заверенных копий документов, соответствие электронного образца копии документа его оригиналу должно быть засвидетельствовано усиленной квалифицированной электронной подписью нотариуса.

3. Состав, последовательность и сроки исполнения административных процедур

3.1. Блок-схема предоставления муниципальной услуги приводится в Приложении № 4 к Административному регламенту.

3.2. Предоставление муниципальной услуги включает в себя следующие административные процедуры:

- а) прием заявления и документов;
- б) направление заявления и документов в Администрацию;
- в) рассмотрение Администрацией представленных документов;
- г) межведомственное информационное взаимодействие;
- д) принятие решения о возможности заключения соглашения об установлении сервитута;
- е) подготовка проекта соглашения об установлении сервитута;
- ж) направление результата предоставления муниципальной услуги в уполномоченную организацию;
- з) выдача (направление) заявителю результата предоставления муниципальной услуги.

3.2.1. Прием заявления и документов.

3.2.1.1. Основанием для начала административной процедуры по приему заявления и документов является обращение заявителя или его представителя в уполномоченную организацию с заявлением и документами, предусмотренными пунктом 2.6.1 Административного регламента.

3.2.1.2. Должностное лицо, ответственное за прием документов:

- а) устанавливает предмет обращения;
- б) проверяет документ, удостоверяющий личность заявителя, в случае если заявление представлено заявителем при личном обращении;
- в) проверяет полномочия представителя заявителя;
- г) проверяет заявление и комплект прилагаемых документов о предоставлении земельного участка на соответствие их по содержанию требованиям пункта 2.6.7 настоящего Административного регламента;
- д) при наличии оснований для отказа в приеме документов должностное лицо, ответственное за прием, уведомляет заявителя об отказе в приеме документов;

е) регистрирует заявление в автоматизированной информационной системе многофункционального центра (далее - АИС МФЦ) при отсутствии оснований, предусмотренных пунктом 2.7 Административного регламента.

3.2.1.3. Должностное лицо уполномоченной организации, ответственное за прием и регистрацию документов, указывает в АИС МФЦ следующее:

- а) порядковый номер заявления;
- б) дату и время приема с точностью до минуты;
- в) общее количество документов и общее число листов в документах;
- г) данные о заявителе;
- д) цель обращения заявителя;
- е) свои фамилию и инициалы;
- ж) способ выдачи результата предоставления услуги.

3.2.1.4. Должностное лицо уполномоченной организации, ответственное за прием и регистрацию документов, оформляет расписку в получении документов в двух экземплярах согласно Приложению № 5 к Административному регламенту. Первый экземпляр выдается заявителю, второй экземпляр прикладывается к принятым документам. В расписке указывается дата и перечень представленных документов, документов, которые будут получены по межведомственным запросам, дата окончания срока рассмотрения документов.

Расписка также должна содержать уведомление заявителя о том, что выдача документов может осуществляться непосредственно в Администрации, в том числе в случае неполучения заявителем документов в уполномоченной организации в срок, указанный в расписке.

3.2.1.5. Результатом исполнения административной процедуры по приему заявления и документов является принятое и зарегистрированное заявление с прилагаемыми к нему документами.

3.2.1.6. Способом фиксации результата выполнения административной процедуры по приему заявления и документов является регистрация уполномоченной организацией заявления в АИС МФЦ.

Максимальный срок административной процедуры - 45 минут.

3.2.2. Направление заявления и документов в Администрацию.

3.2.2.1. Основанием для начала административной процедуры по направлению заявления и документов в Администрацию является оформление расписки в получении заявления и документов.

3.2.2.2. Должностное лицо уполномоченной организации, ответственное за прием и регистрацию документов, передает принятое заявление должностному лицу уполномоченной организации, ответственному за направление документов в Администрацию.

3.2.2.3. Должностное лицо уполномоченной организации, ответственное за направление документов в Администрацию, направляет принятое заявление в Администрацию. На рассмотрение направляются все документы, представленные заявителем.

3.2.2.4. Направление на рассмотрение документов осуществляется с листами сопровождения, в которых обязательно указывается:

- наименование Администрации;
- перечень и количество направляемых документов;
- Ф.И.О. заявителя;
- наименование муниципальной услуги;
- срок рассмотрения документов в Администрации в соответствии с пунктом 2.4 Административного регламента.

Направление документов фиксируется должностным лицом уполномоченной организации на бумажных носителях и в электронной форме.

3.2.2.5. Результатом исполнения административной процедуры по направлению заявления и документов в Администрацию является лист сопровождения, оформленный в соответствии с пунктом 3.2.2.4 Административного регламента и направленный в Администрацию.

3.2.2.6. Способом фиксации результата выполнения административной процедуры по направлению заявления и документов в Администрацию является отметка о направлении

заявления и прилагаемых документов в Администрацию в АИС МФЦ и отметка о получении сотрудником Администрации в описи документов.

Максимальный срок административной процедуры - 1 рабочий день.

3.2.3. Рассмотрение Администрацией представленных документов.

3.2.3.1. Основанием для начала административной процедуры по рассмотрению Администрацией представленных документов является получение должностным лицом Администрации, ответственным за прием документов, заявления с комплектом прилагаемых документов.

3.2.3.2. Должностное лицо Администрации, ответственное за прием документов:

а) регистрирует заявление в системе электронного документооборота администрации муниципального образования – Нестеровское сельское поселение Пителинского муниципального района Рязанской области (далее - СЭД);

б) направляет с использованием СЭД регистрационную карточку с вложенной сканированной копией заявления с комплектом прилагаемых документов в структурное подразделение для согласования схемы расположения земельного участка;

в) передает зарегистрированное заявление с комплектом прилагаемых документов главе Администрации.

Глава Администрации в соответствии со своей компетенцией передает заявление для исполнения должностному лицу Администрации, ответственному за рассмотрение поступившего заявления.

3.2.3.3. Должностное лицо Администрации, ответственное за рассмотрение поступившего заявления:

а) проверяет комплектность полученных документов и сведений, в них содержащихся;

б) запрашивает в режиме межведомственного информационного взаимодействия документы и сведения, указанные в пункте 2.6.2 Административного регламента, в случае, если заявитель не представил их по собственной инициативе. Межведомственное информационное взаимодействие осуществляется в соответствии с пунктом 3.2.4 Административного регламента.

3.2.3.4. Администрация в течение 2 рабочих дней рассматривает схему расположения земельного участка на предмет отсутствия оснований для отказа, в соответствии со статьей 11.10 Земельного кодекса Российской Федерации и принимает решение о согласовании либо об отказе в согласовании. Результат рассмотрения фиксируется на копии схемы отметкой "согласовано" или "отказано". При отказе в согласовании готовит заключение на имя главы Администрации с обоснованием причин отказа в согласовании. Результат рассмотрения в течение 1 рабочего дня направляется в Администрацию.

3.2.3.5. Должностное лицо Администрации, ответственное за рассмотрение поступившего заявления, самостоятельно осуществляет контроль сроков нахождения документов администрации муниципального образования – Нестеровское сельское поселение Пителинского муниципального района Рязанской области.

3.2.3.6. Результатом исполнения административной процедуры по рассмотрению Администрацией представленных документов является зарегистрированное заявление с прилагаемыми к нему документами, переданное на исполнение должностному лицу Администрации, ответственному за рассмотрение поступившего заявления.

3.2.3.7. Способом фиксации результата выполнения административной процедуры по рассмотрению Администрацией представленных документов является регистрация Администрацией заявления в СЭД.

Максимальный срок административной процедуры - 1 рабочий день.

3.2.4. Межведомственное информационное взаимодействие

3.2.4.1. Основаниями для начала административной процедуры по межведомственному информационному взаимодействию (далее - межведомственное взаимодействие) являются:

- поступление заявления без приложения документов, предусмотренных пунктом 2.6.2 Административного регламента;

- поступление уведомления о государственном кадастровом учете частей земельных участков, в отношении которых устанавливается сервитут, в соответствии с пунктом 3.2.1 Административного регламента без приложения документов, предусмотренных пунктом 2.6.2 Административного регламента.

3.2.4.2. В зависимости от представленных документов должностное лицо Администрации, ответственное за рассмотрение поступившего заявления, осуществляет подготовку и направление межведомственных запросов:

1) в ФНС России о предоставлении сведений из Единого государственного реестра юридических лиц. Сведения запрашиваются о юридическом лице, обратившемся с заявлением, в случае поступления заявления без приложения документов, предусмотренных пунктом 2.6.2 настоящего Административного регламента;

2) в Росреестр о предоставлении сведений из ЕГРН об основных характеристиках и зарегистрированных правах на земельный участок, в отношении которого (части которого) устанавливается сервитут.

3.2.4.3. Состав сведений, указываемых в межведомственном запросе, ответе на межведомственный запрос, способ направления межведомственного запроса и ответа на межведомственный запрос, срок направления межведомственного запроса и ответа на межведомственный запрос определяются документами, описывающими порядок межведомственного взаимодействия при предоставлении муниципальных услуг (технологическими картами межведомственного взаимодействия) в соответствии со статьей 7.2 Федерального закона от 27.07.2010 № 210-ФЗ "Об организации предоставления государственных и муниципальных услуг".

3.2.4.4. Направление межведомственного запроса в электронном виде может осуществляться с использованием системы исполнения регламентов системы межведомственного электронного взаимодействия (далее - СИР СМЭВ). В этом случае межведомственный запрос должен быть подписан электронной подписью.

3.2.4.5. Процедуры межведомственного взаимодействия осуществляются в соответствии с нормативными правовыми актами Российской Федерации, Рязанской области, муниципальными правовыми актами администрации муниципального образования – Нестеровское сельское поселение Пителинского муниципального района Рязанской области и соответствующими соглашениями.

3.2.4.6. В течение 1 рабочего дня, следующего за днем получения запрашиваемой информации (документов), должностное лицо, ответственное за рассмотрение поступившего заявления, проверяет полноту полученной информации (документов). В случае поступления запрошенной информации (документов) не в полном объеме или содержащей противоречивые сведения должностное лицо, ответственное за рассмотрение поступившего заявления, уточняет запрос и направляет его повторно. При отсутствии указанных недостатков вся запрошенная информация (документы), полученная в рамках межведомственного взаимодействия, приобщается к материалам землеустроительного дела.

3.2.4.7. При приеме заявления на предоставление муниципальной услуги с приложением заявителем документов, предусмотренных пунктом 2.6.2 Административного регламента, административная процедура по межведомственному информационному взаимодействию не проводится, в этом случае должностное лицо Администрации, ответственное за рассмотрение поступившего заявления, приступает к выполнению административной процедуры по подготовке результата предоставления муниципальной услуги.

3.2.4.8. Результатом исполнения административной процедуры по межведомственному информационному взаимодействию являются документы или сведения, указанные в пункте 2.6.2 Административного регламента, полученные по межведомственным запросам.

3.2.4.9. Способом фиксации результата выполнения административной процедуры по межведомственному информационному взаимодействию является регистрация межведомственного запроса о предоставлении сведений или документов в СЭД или СИР СМЭВ.

Максимальный срок административной процедуры межведомственного взаимодействия составляет не более 7 рабочих дней, а в случае направления повторного запроса - не более 13 рабочих дней.

3.2.5. Подготовка результата предоставления муниципальной услуги.

3.2.5.1. Основанием для начала административной процедуры по подготовке результата предоставления муниципальной услуги является поступление в Администрацию схемы расположения земельного участка после согласования в структурном подразделении.

3.2.5.2. Исполнение административной процедуры по подготовке и оформлению результата предоставления муниципальной услуги осуществляется в три этапа:

- подготовка уведомления о возможности заключения соглашения об установлении сервитута в предложенных заявителем границах согласия либо предложение о заключении соглашения об установлении сервитута в иных границах с приложением схемы границ сервитута на кадастровом плане территории;

- выполнение кадастровых работ, в результате которых обеспечивается подготовка документов, содержащих необходимые для осуществления государственного кадастрового учета сведения о части земельного участка, в отношении которой устанавливается данный сервитут;

- подготовка проекта соглашения об установлении сервитута.

Обеспечение выполнения кадастровых работ, в результате которых обеспечивается подготовка документов, содержащих необходимые для осуществления государственного кадастрового учета сведения о части земельного участка, в отношении которой устанавливается данный сервитут, является обязанностью заявителя, порядок и сроки их выполнения не являются предметом регулирования Административного регламента.

3.2.5.3. Подготовка уведомления о возможности заключения соглашения об установлении сервитута в предложенных заявителем границах либо предложения о заключении соглашения об установлении сервитута в иных границах с приложением схемы границ сервитута на кадастровом плане территории.

В случае наличия оснований, предусмотренных пунктом 2.8 Административного регламента, должностное лицо Администрации, ответственное за рассмотрение поступившего заявления, осуществляет подготовку проекта отказа. Максимальный срок подготовки проекта отказа - 2 рабочих дня.

Отказ оформляется письмом на бланке администрации муниципального образования – Нестеровское сельское поселение Пителинского муниципального района Рязанской области и в срок, не превышающий 2 рабочих дней, подписывается главой администрации муниципального образования – Нестеровское сельское поселение Пителинского муниципального района Рязанской области. В отказе указываются основания отказа со ссылкой на нормативные акты.

Направление отказа в уполномоченную организацию осуществляется в порядке, установленном пунктом 3.2.6 Административного регламента.

Выдача (направление) заявителю отказа осуществляется в порядке, установленном пунктом 3.2.7 Административного регламента.

В случае отсутствия оснований, предусмотренных пунктом 2.8 настоящего Административного регламента, должностное лицо Администрации, ответственное за рассмотрение поступившего заявления, осуществляет подготовку уведомления о возможности заключения соглашения об установлении сервитута в предложенных заявителем границах либо предложения о заключении соглашения об установлении сервитута в иных границах с приложением схемы границ сервитута на кадастровом плане территории.

Уведомление о возможности заключения соглашения об установлении сервитута в предложенных заявителем границах либо предложение о заключении соглашения об установлении сервитута в иных границах оформляются письмом на бланке администрации муниципального образования – Нестеровское сельское поселение Пителинского муниципального района Рязанской области и в срок, не превышающий 2 рабочих дней, подписывается главой администрации муниципального образования – Нестеровское сельское поселение Пителинского муниципального района Рязанской области.

В случае поступления заявления об установлении сервитута в отношении всего земельного участка или в случае, предусмотренном пунктом 4 статьи 39.25 Земельного кодекса Российской Федерации, подготовка уведомления о возможности заключения соглашения об установлении сервитута в предложенных заявителем границах либо предложения о заключении соглашения об установлении сервитута в иных границах с приложением схемы границ сервитута на кадастровом плане территории не проводится, в этом случае должностное лицо Администрации, ответственное за рассмотрение

поступившего заявления, приступает к выполнению административной процедуры по подготовке проекта соглашения об установлении сервитута.

Направление уведомления о возможности заключения соглашения об установлении сервитута в предложенных заявителем границах либо предложения о заключении соглашения об установлении сервитута в иных границах с приложением схемы границ сервитута на кадастровом плане территории осуществляется в порядке, установленном пунктом 3.2.6 настоящего Административного регламента.

Выдача (направление) заявителю уведомления о возможности заключения соглашения об установлении сервитута в предложенных заявителем границах либо предложения о заключении соглашения об установлении сервитута в иных границах с приложением схемы границ сервитута на кадастровом плане территории осуществляется в порядке, установленном пунктом 3.2.7 настоящего Административного регламента.

3.2.5.4. Выполнение кадастровых работ, в результате которых обеспечивается подготовка документов, содержащих необходимые для осуществления государственного кадастрового учета сведения о части земельного участка, в отношении которой устанавливается данный сервитут.

Лицо, по заявлению которого выдано (направлено) уведомление о возможности заключения соглашения об установлении сервитута в предложенных заявителем границах либо предложение о заключении соглашения об установлении сервитута в иных границах с приложением схемы границ сервитута на кадастровом плане территории, обеспечивает выполнение кадастровых работ, в результате которых обеспечивается подготовка документов, содержащих необходимые для осуществления государственного кадастрового учета сведения о части земельного участка, в отношении которой устанавливается данный сервитут (далее - кадастровые работы), и обращается с заявлением о государственном кадастровом учете таких земельных участков.

Порядок обращения заявителя за выполнением кадастровых работ, в результате которых обеспечивается подготовка документов, содержащих необходимые для осуществления государственного кадастрового учета сведения о части земельного участка, в отношении которой устанавливается данный сервитут, а также с заявлением о государственном кадастровом учете не является предметом регулирования Административного регламента.

3.2.5.5. Подготовка проекта соглашения об установлении сервитута.

Основанием для начала административной процедуры по подготовке проекта соглашения об установлении сервитута является поступление в Администрацию заявления об установлении сервитута в отношении всего земельного участка, а также в случае, предусмотренном пунктом 4 статьи 39.25 Земельного кодекса Российской Федерации, либо уведомления заявителя о государственном кадастровом учете частей земельных участков, в отношении которых устанавливается сервитут (далее - уведомление) (примерная форма уведомления приведена в Приложении № 2 к Административному регламенту).

Прием уполномоченной организацией уведомления и документов, направление уполномоченной организацией уведомления и документов в Администрацию, регистрация уведомления в СЭД, рассмотрение Администрацией представленных документов, межведомственное информационное взаимодействие, проверка полноты и достоверности сведений осуществляется в порядке, предусмотренном пунктами 3.2.1, 3.2.2, 3.2.3, 3.2.4 настоящего Административного регламента.

Должностное лицо Администрации, ответственное за рассмотрение поступившего заявления об установлении сервитута (уведомления), осуществляет подготовку проекта постановления администрации муниципального образования – Нестеровское сельское поселение Пителинского муниципального района Рязанской области о заключении соглашения об установлении сервитута в течение 2 рабочих дней со дня представления в Администрацию выписки из ЕГРН о земельном участке, подтверждающей проведение государственного кадастрового учета земельного участка, в том числе содержащей сведения о части земельного участка, в отношении которой устанавливается данный сервитут.

В случае установления платы по соглашению об установлении сервитута в соответствии с законодательством Российской Федерации об оценочной деятельности, подготовка проекта постановления администрации муниципального образования –

Нестеровское сельское поселение Пителинского муниципального района Рязанской области о заключении соглашения об установлении сервитута проводится на основании отчета независимого оценщика об определении такой платы (далее - отчет независимого оценщика об определении платы) в течение 2 рабочих дней со дня представления в Администрацию отчета независимого оценщика об определении платы.

Регистрация постановления администрации муниципального образования – Нестеровское сельское поселение Пителинского муниципального района Рязанской области о заключении соглашения об установлении сервитута осуществляется в течение 1 рабочего дня.

На основании принятого постановления администрации муниципального образования – Нестеровское сельское поселение Пителинского муниципального района Рязанской области о заключении соглашения об установлении сервитута должностное лицо Администрации, ответственное за рассмотрение поступившего заявления об установлении сервитута (уведомления), осуществляет подготовку проекта соглашения об установлении сервитута.

Максимальный срок подготовки проекта соглашения об установлении сервитута - 5 рабочих дней со дня принятия постановления администрации муниципального образования – Нестеровское сельское поселение Пителинского муниципального района Рязанской области о заключении соглашения об установлении сервитута.

Направление проекта соглашения об установлении сервитута в уполномоченную организацию осуществляется в порядке, установленном пунктом 3.2.6 настоящего Административного регламента.

Выдача (направление) заявителю соглашения об установлении сервитута осуществляется в порядке, установленном пунктом 3.2.7 настоящего Административного регламента.

3.2.5.6. Результатом исполнения административной процедуры по подготовке результата предоставления муниципальной услуги является:

- уведомление о возможности заключения соглашения об установлении сервитута в предложенных заявителем границах;
- предложение о заключении соглашения об установлении сервитута в иных границах с приложением схемы границ сервитута на кадастровом плане территории;
- проект соглашения об установлении сервитута;
- отказ в установлении сервитута.

3.2.5.7. Способом фиксации результата выполнения административной процедуры по подготовке и оформлению результата предоставления муниципальной услуги является регистрация в СЭД документов, перечисленных в пункте 3.2.5.6 Административного регламента.

3.2.6. Направление результата предоставления муниципальной услуги в уполномоченную организацию.

3.2.6.1. Основанием для начала административной процедуры по направлению результата предоставления муниципальной услуги в уполномоченную организацию является окончание подготовки результата предоставления муниципальной услуги Администрацией.

3.2.6.2. Должностное лицо Администрации, ответственное за направление результата предоставления муниципальной услуги, направляет в уполномоченную организацию:

- уведомление о возможности заключения соглашения об установлении сервитута в предложенных заявителем границах;
- предложение о заключении соглашения об установлении сервитута в иных границах с приложением схемы границ сервитута на кадастровом плане территории;
- проект соглашения об установлении сервитута;
- решение об отказе в установлении сервитута;
- проект соглашения о перераспределении земельных участков;
- отказ в установлении сервитута.

3.2.6.3. Направление результата предоставления муниципальной услуги осуществляется через АИС МФЦ и на бумажных носителях.

Направление документов фиксируется должностным лицом Администрации.

3.2.6.4. Дополнительно заявитель может быть уведомлен о результате предоставления муниципальной услуги в электронном виде с использованием средств почтовой, телефонной связи, SMS-уведомлений и электронной почты.

3.2.6.5. Результатом исполнения административной процедуры по направлению результата предоставления муниципальной услуги в уполномоченную организацию являются документы, указанные в пункте 3.2.5 Административного регламента, направленные в уполномоченную организацию.

3.2.6.6. Способом фиксации результата выполнения административной процедуры по направлению результата предоставления муниципальной услуги в уполномоченную организацию является отметка в АИС МФЦ.

Максимальный срок административной процедуры - 1 рабочий день.

3.2.7. Выдача (направление) заявителю результата предоставления муниципальной услуги.

3.2.7.1. Основанием для начала административной процедуры по выдаче (направлению) заявителю результата предоставления муниципальной услуги является поступление должностному лицу уполномоченной организации, ответственному за выдачу результата предоставления муниципальной услуги, документов и личное обращение заявителя за получением документов.

3.2.7.2. Должностное лицо уполномоченной организации, ответственное за выдачу результата предоставления муниципальной услуги, в течение 1 (одного) рабочего дня со дня приема от Администрации результата предоставления муниципальной услуги сообщает заявителю лично, по телефону или электронной почте о результате предоставления муниципальной услуги.

3.2.7.3. В случае если заявитель явился за получением результата предоставления муниципальной услуги в течение 2 (двух) рабочих дней со дня извещения заявителя о результате предоставления муниципальной услуги, должностное лицо, ответственное за выдачу результата предоставления муниципальной услуги:

- устанавливает личность заявителя, в том числе проверяет документ, удостоверяющий личность;
- проверяет правомочность заявителя, в том числе полномочия представителя заявителя действовать от его имени при получении документов;
- выясняет у заявителя номер, указанный в расписке в получении документов;
- находит документы по предоставлению муниципальной услуги с распиской в получении документов, а также документами, подлежащими выдаче;
- делает запись в расписке или в АИС МФЦ о выдаче документов;
- знакомит заявителя с перечнем выдаваемых документов (оглашает названия выдаваемых документов). Заявитель расписывается о получении результата предоставления муниципальной услуги в расписке;
- выдает результат предоставления муниципальной услуги заявителю в одном подлинном экземпляре.

3.2.7.4. В случае невозможности информирования заявителя лично, по телефону или электронной почте, невозможности получения заявителем результата предоставления муниципальной услуги лично, а также в случае неявки заявителя в течение 2 (двух) рабочих дней со дня извещения заявителя о результате предоставления муниципальной услуги должностное лицо уполномоченной организации, ответственное за выдачу документов, направляет результат предоставления муниципальной услуги в Администрацию.

Администрация самостоятельно выдает результат предоставления муниципальной услуги заявителю.

Хранение не востребованных документов, являющихся результатом предоставления муниципальной услуги, осуществляется в порядке документооборота в Администрации.

3.2.7.5. Результатом административной процедуры по выдаче (направлению) заявителю результата предоставления муниципальной услуги является получение заявителем результата предоставления муниципальной услуги.

3.2.7.6. Способом фиксации результата выполнения административной процедуры по выдаче (направлению) заявителю результата предоставления муниципальной услуги

является регистрация документов, являющихся результатом предоставления муниципальной услуги, в АИС МФЦ.

Выдача (направление) заявителю результата предоставления муниципальной услуги составляет 3 рабочих дня со дня принятия решения.

3.2.7.7. Решение о выдаче или об отказе в выдаче разрешения в течение 3 рабочих дней со дня принятия указанного решения направляется заявителю заказным письмом с приложением представленных им документов.

4. Формы контроля за исполнением Административного регламента

4.1. Контроль за полнотой и качеством предоставления муниципальной услуги включает в себя проведение проверок, выявление и устранение нарушений прав заявителей, рассмотрение, принятие решений и подготовку ответов на жалобы заявителей на решения, действия (бездействие) должностных лиц, осуществляющих предоставление муниципальной услуги.

4.2. Должностные лица, ответственные за предоставление муниципальной услуги, несут персональную ответственность за сроки и порядок выполнения каждой административной процедуры, указанной в Административном регламенте.

Персональная ответственность должностных лиц закрепляется в их должностных инструкциях.

4.3. Текущий контроль за соблюдением последовательности действий, определенных административными процедурами, и срока предоставления муниципальной услуги осуществляется должностными лицами администрации муниципального образования – Нестеровское сельское поселение Пителинского муниципального района Рязанской области или должностными лицами уполномоченной организации, ответственными за организацию работы по предоставлению муниципальной услуги.

Должностное лицо, ответственное за прием документов, несет персональную ответственность за соблюдение сроков и порядка приема документов, правильность учета заявления, оформление расписки.

Должностное лицо, ответственное за выдачу документов, несет персональную ответственность за соблюдение сроков и порядка выдачи документов, правильность заполнения книги учета выданных документов.

Должностные лица Администрации несут персональную ответственность за соблюдение сроков предоставления муниципальной услуги, сохранность поступивших документов и находящихся на хранении в Администрацию.

4.4. Перечень должностных лиц, осуществляющих текущий контроль, устанавливается правовыми актами администрации муниципального образования – Нестеровское сельское поселение Пителинского муниципального района Рязанской области.

4.5. Текущий контроль осуществляется путем проведения должностным лицом, ответственным за организацию работы по предоставлению муниципальной услуги, проверок соблюдения и исполнения должностными лицами положений Административного регламента, иных нормативных правовых актов Российской Федерации.

Периодичность осуществления текущего контроля устанавливается главой администрации муниципального образования – Нестеровское сельское поселение Пителинского муниципального района Рязанской области или лицом, которому делегированы эти полномочия.

4.6. Администрация муниципального образования – Нестеровское сельское поселение Пителинского муниципального района Рязанской области организует и осуществляет контроль за предоставлением муниципальной услуги и уполномоченной организацией.

Контроль за полнотой и качеством предоставления муниципальной услуги включает в себя проведение проверок, выявление и устранение нарушений прав заявителей, рассмотрение, принятие решений и подготовку ответов на обращения заявителей, содержащие жалобы на решения, действия (бездействие) должностных лиц администрации муниципального образования – Нестеровское сельское поселение Пителинского муниципального района Рязанской области и уполномоченной организации.

По результатам проведенных проверок в случае выявления нарушений прав заявителей

осуществляется привлечение виновных лиц к ответственности в соответствии с законодательством Российской Федерации.

4.7. Проверки полноты и качества предоставления муниципальной услуги осуществляются на основании правовых актов администрации муниципального образования – Нестеровское сельское поселение Пителинского муниципального района Рязанской области

Проверки являются плановыми (осуществляются на основании полугодовых или годовых планов работы администрации муниципального образования – Нестеровское сельское поселение Пителинского муниципального района Рязанской области и внеплановыми. При проверке рассматриваются все вопросы, связанные с предоставлением муниципальной услуги (комплексные проверки), или порядок проведения административных процедур (этапные проверки). Проверка проводится и по конкретной жалобе заявителя.

4.8. Положения, характеризующие требования к порядку и формам контроля за предоставлением муниципальной услуги, в том числе со стороны граждан, их объединений и организаций.

Контроль за предоставлением муниципальной услуги может осуществляться со стороны граждан, их объединений и организаций путем направления в адрес органа, предоставляющего муниципальную услугу:

предложений о совершенствовании нормативных правовых актов, регламентирующих предоставление муниципальной услуги;

сообщений о нарушении законов и иных нормативных правовых актов, недостатков в работе должностных лиц органа, предоставляющего муниципальную услугу;

жалоб по фактам нарушения должностными лицами органа, предоставляющего муниципальную услугу, прав, свобод или законных интересов граждан при предоставлении муниципальной услуги.

5. Предмет досудебного (внесудебного) обжалования заявителем решений и действий (бездействия) органа, предоставляющего муниципальную услугу, должностного лица органа предоставляющего муниципальную услугу, либо муниципального служащего.

5. 1. Заявитель может обратиться с жалобой, в том числе в следующих случаях:

- 1) нарушение срока регистрации запроса заявителя о предоставлении муниципальной услуги;
- 2) нарушение срока предоставления муниципальной услуги;
- 3) требование у заявителя документов, не предусмотренных нормативными правовыми актами Российской Федерации, нормативными правовыми актами субъектов Российской Федерации, муниципальными правовыми актами для предоставления муниципальной услуги;
- 4) отказ в приеме документов, предоставление которых предусмотрено нормативными правовыми актами Российской Федерации, нормативными правовыми актами субъектов Российской Федерации, муниципальными правовыми актами для предоставления муниципальной услуги, у заявителя;
- 5) отказ в предоставлении муниципальной услуги, если основания отказа не предусмотрены федеральными законами и принятыми в соответствии с ними иными нормативными правовыми актами Российской Федерации, законами и иными нормативными правовыми актами субъектов Российской Федерации, муниципальными правовыми актами;

- б) затребование с заявителя при предоставлении муниципальной услуги платы, не предусмотренной нормативными правовыми актами Российской Федерации, нормативными правовыми актами субъектов Российской Федерации, муниципальными правовыми актами;
- 7) отказ органа, предоставляющего муниципальную услугу, должностного лица органа, предоставляющего муниципальную услугу в исправлении допущенных ими опечаток и ошибок в выданных в результате предоставления муниципальной услуги документах либо нарушение установленного срока таких исправлений;
- 8) нарушение срока или порядка выдачи документов по результатам предоставления муниципальной услуги;
- 9) приостановление предоставления муниципальной услуги, если основания приостановления не предусмотрены федеральными законами и принятыми в соответствии с ними иными нормативными правовыми актами Российской Федерации, законами и иными нормативными правовыми актами субъектов Российской Федерации, муниципальными правовыми актами.
- 10) требование у заявителя при предоставлении муниципальной услуги документов или информации, отсутствие и (или) недостоверность которых не указывались при первоначальном отказе в приеме документов, необходимых для предоставления муниципальной услуги, либо в предоставлении муниципальной услуги, за исключением случаев, предусмотренных пунктом 4 части 1 статьи 7 Федерального закона 27.07.2010 № 210-ФЗ. В указанном случае досудебное (внесудебное) обжалование заявителем решений и действий (бездействия) многофункционального центра, работника многофункционального центра возможно в случае, если на многофункциональный центр, решения и действия (бездействие) которого обжалуются, возложена функция по предоставлению соответствующих муниципальных услуг в полном объеме в порядке, определенном частью 1.3 статьи 16 Федерального закона 27.07.2010 № 210-ФЗ.

5.2. Жалоба подается в письменной форме на бумажном носителе, в электронной форме в орган, предоставляющий муниципальную услугу. Жалобы на решения и действия (бездействие) руководителя органа, предоставляющего муниципальную услугу, подаются в вышестоящий орган (при его наличии) либо в случае его отсутствия рассматриваются непосредственно руководителем органа, предоставляющего муниципальную услугу.

5.3. Жалоба на решения и действия (бездействие) органа, предоставляющего муниципальную услугу, должностного лица органа, предоставляющего муниципальную услугу, муниципального служащего, руководителя органа, предоставляющего муниципальную услугу, может быть направлена по почте, через многофункциональный центр, с использованием информационно-телекоммуникационной сети "Интернет", официального сайта органа, предоставляющего муниципальную услугу, единого портала государственных и муниципальных услуг либо регионального портала государственных и муниципальных услуг, а также может быть принята при личном приеме заявителя.

5.3.1. В случае, если федеральным законом установлен порядок (процедура) подачи и рассмотрения жалоб на решения и действия (бездействие) органов, предоставляющих муниципальные услуги, должностных лиц органов, предоставляющих муниципальные услуги, либо муниципальных служащих, для отношений, связанных с подачей и рассмотрением указанных жалоб, нормы настоящего раздела не применяются.

5.3.2. Жалоба на решения и (или) действия (бездействие) органов, предоставляющих муниципальные услуги, должностных лиц органов, предоставляющих муниципальные услуги, либо муниципальных служащих при осуществлении в отношении юридических лиц и индивидуальных предпринимателей, являющихся субъектами градостроительных отношений, процедур, включенных в исчерпывающие перечни процедур в сферах строительства, утвержденные Правительством Российской Федерации в соответствии с [частью 2 статьи 6](#) Градостроительного кодекса Российской Федерации, может быть подана такими лицами в порядке, установленном настоящим разделом, либо в порядке, установленном [антимонопольным законодательством](#) Российской Федерации, в антимонопольный орган.

5.4. Особенности подачи и рассмотрения жалоб на решения и действия (бездействие) местного самоуправления и их должностных лиц, муниципальных служащих, устанавливаются муниципальными правовыми актами.

5.5. Жалоба должна содержать:

- 1) наименование органа, муниципальную услугу, должностного лица органа, предоставляющего муниципальную услугу, либо муниципального служащего, решения и действия (бездействие) которых обжалуются;
- 2) фамилию, имя, отчество (последнее - при наличии), сведения о месте жительства заявителя - физического лица либо наименование, сведения о месте нахождения заявителя - юридического лица, а также номер (номера) контактного телефона, адрес (адреса) электронной почты (при наличии) и почтовый адрес, по которым должен быть направлен ответ заявителю;
- 3) сведения об обжалуемых решениях и действиях (бездействии) органа, предоставляющего муниципальную услугу, должностного лица органа, предоставляющего муниципальную услугу, либо муниципального служащего;
- 4) доводы, на основании которых заявитель не согласен с решением и действием (бездействием) органа, предоставляющего муниципальную услугу, должностного лица органа, предоставляющего муниципальную услугу, либо муниципального служащего. Заявителем могут быть представлены документы (при наличии), подтверждающие доводы заявителя, либо их копии.

5.6. Жалоба, поступившая в орган, предоставляющий муниципальную услугу, либо вышестоящий орган (при его наличии), подлежит рассмотрению в течение пятнадцати рабочих дней со дня ее регистрации, а в случае обжалования отказа органа, предоставляющего муниципальную услугу, в приеме документов у заявителя либо в исправлении допущенных опечаток и ошибок или в случае обжалования нарушения установленного срока таких исправлений - в течение пяти рабочих дней со дня ее регистрации.

5.7. По результатам рассмотрения жалобы принимается одно из следующих решений:

- 1) жалоба удовлетворяется, в том числе в форме отмены принятого решения, исправления допущенных опечаток и ошибок в выданных в результате предоставления муниципальной услуги документах, возврата заявителю денежных средств, взимание которых не предусмотрено нормативными правовыми актами Российской Федерации, нормативными правовыми актами субъектов Российской Федерации, муниципальными правовыми актами;

2) в удовлетворении жалобы отказывается.

5.7.1. В случае признания жалобы подлежащей удовлетворению в ответе заявителю, указанном в части 5.8. настоящей статьи, дается информация о действиях, осуществляемых администрацией муниципального образования – Нестеровское сельское поселение, многофункциональным центром либо организацией, предусмотренной частью 1.1 статьи 16 Федерального закона 27.07.2010 № 210-ФЗ, в целях незамедлительного устранения выявленных нарушений при оказании муниципальной услуги, а также приносятся извинения за доставленные неудобства и указывается информация о дальнейших действиях, которые необходимо совершить заявителю в целях получения муниципальной услуги.

5.7.2. В случае признания жалобы не подлежащей удовлетворению в ответе заявителю даются аргументированные разъяснения о причинах принятого решения, а также информация о порядке обжалования принятого решения.

5.8. Не позднее дня, следующего за днем принятия решения, указанного в [п.5.7.](#) настоящего раздела, заявителю в письменной форме и по желанию заявителя в электронной форме направляется мотивированный ответ о результатах рассмотрения жалобы.

5.9. В случае установления в ходе или по результатам рассмотрения жалобы, признаков состава административного правонарушения или преступления должностное лицо, работник, наделенные полномочиями по рассмотрению жалоб в соответствии с [п.5.2.](#) настоящего раздела, незамедлительно направляют имеющиеся материалы в органы прокуратуры.

5.10. Положения настоящего раздела, устанавливающие порядок рассмотрения жалоб на нарушения прав граждан и организаций при предоставлении государственных и муниципальных услуг, не распространяются на отношения, регулируемые [Федеральным законом](#) от 2 мая 2006 года N 59-ФЗ "О порядке рассмотрения обращений граждан Российской Федерации"

Приложение № 1
к Административному регламенту

**ПРИМЕРНАЯ ФОРМА ЗАЯВЛЕНИЯ
О ЗАКЛЮЧЕНИИ СОГЛАШЕНИЯ ОБ УСТАНОВЛЕНИИ СЕРВИТУТА**

От

_____ (для юридических лиц - полное наименование, организационно-правовая форма, сведения о государственной регистрации; для физических лиц - фамилия, _____ - (далее - заявитель).
_____ (имя, отчество, паспортные данные)

Адрес заявителя(ей) _____ (местонахождение юридического лица; место регистрации

_____ физического лица)
Телефон (факс) заявителя(ей) _____

Прошу заключить соглашение об установлении сервитута согласно прилагаемой схеме границ сервитута в отношении земельного участка:

Земельный участок/земельные участки:

(площадь, адрес, иное описание местоположения)

Кадастровый номер земельного участка _____

Цель и предполагаемый срок: _____
(указывается цель и срок установления сервитута)

Способ выдачи результата предоставления услуги _____

Дополнительно сообщая: _____

" ____ " _____ 20__ г.

Заявитель _____
(Ф.И.О. физического лица, представителя юридического лица) (подпись)

Приложение № 2
к Административному регламенту

**ПРИМЕРНАЯ ФОРМА УВЕДОМЛЕНИЯ
О ГОСУДАРСТВЕННОМ КАДАСТРОВОМ УЧЕТЕ ЧАСТЕЙ ЗЕМЕЛЬНЫХ УЧАСТКОВ,
В ОТНОШЕНИИ КОТОРЫХ УСТАНОВЛИВАЕТСЯ СЕРВИТУТ**

От _____
(для юридических лиц - полное наименование, организационно-правовая
форма, сведения о государственной регистрации; для физических лиц - фамилия,
_____- (далее - заявитель).
имя, отчество, паспортные данные)
Адрес заявителя(ей) _____
(местонахождение юридического лица; место регистрации
физического лица)
Телефон (факс) заявителя(ей) _____

Для дальнейшего оформления соглашения об установлении сервитута сообщаю о выполненных в отношении испрашиваемого земельного участка кадастровых работах и об осуществлении государственного кадастрового учета в порядке, установленном Федеральным законом от 24.07.2007 № 221-ФЗ "О кадастровой деятельности".

Земельный участок:

(площадь, адрес, иное описание местоположения)

Кадастровый номер земельного участка _____
Способ выдачи результата предоставления услуги _____
Дополнительно сообщаю: _____.

" ____ " _____ 20__ г.

Заявитель _____
(Ф.И.О. физического лица, представителя юридического лица) (подпись)

Приложение № 3

к Административному регламенту

СВЕДЕНИЯ О МЕСТЕ НАХОЖДЕНИЯ

АДМИНИСТРАЦИИ МУНИЦИПАЛЬНОГО ОБРАЗОВАНИЯ – НЕСТЕРОВСКОЕ СЕЛЬСКОЕ ПОСЕЛЕНИЕ ПИТЕЛИНСКОГО МУНИЦИПАЛЬНОГО РАЙОНА РЯЗАНСКОЙ ОБЛАСТИ, ПРЕДОСТАВЛЯЮЩЕГО МУНИЦИПАЛЬНУЮ УСЛУГУ.

Адрес: 391621, Рязанская область, Пителинский район, с. Нестерово, ул. Центральная, д. 3
Контактный телефон: (49145) 6-66-32.

График работы администрации:

Понедельник 8.00 - 17.12, обед 12.00 - 14.00

Вторник 8.00 - 17.12, обед 12.00 - 14.00

Среда 8.00 - 17.12, обед 12.00 - 14.00

Четверг 8.00 - 17.12, обед 12.00 - 14.00

Пятница 8.00 – 17.12, обед 12.00 - 14.00

Суббота, воскресенье - выходные дни

СВЕДЕНИЯ

О МЕСТЕ НАХОЖДЕНИЯ УПОЛНОМОЧЕННОЙ ОРГАНИЗАЦИИ

Режим работы и адреса многофункциональных центров Рязанской области

Наименование МФЦ	Почтовый адрес, местонахождение, электронный адрес	Контактный телефон	Режим работы
1. Касимовский ТО ГБУ РО «МФЦ Рязанской области»	391300 Рязанская обл., г. Касимов, ул. К. Маркса, д. 2 mfc.kasimov@ya.ru	(49131) 2-48-21	Пн, вт, ср - с 8-00 до 20-00; чт - с 8-00 до 18-00, пт - с 8-00 до 17-00. Сб - с 8-00 до 12-00.
2. Клепиковский ТО ГБУ РО «МФЦ Рязанской области»	391030 Рязанская обл., г. Спас-Клепики, пл. Ленина, д. 1 mfc.klepiki@ya.ru	(49142) 2-61-07	Пн, вт, ср - с 8-00 до 20-00; чт - с 8-00 до 18-00, пт - с 8-00 до 17-00; Сб - с 8-00 до 12-00
3. Кораблинский ТО ГБУ РО «МФЦ Рязанской области»	391200 Рязанская обл., г. Кораблино, ул. Шахтерская, д. 14а mfc.korabli.No@ya.ru	(49143) 5-00-08	Пн, вт, ср - с 8-00 до 20-00; чт - с 8-00 до 18-00, пт - с 8-00 до 17-00; Сб - с 8-00 до 12-00
4. Михайловский ТО ГБУ РО «МФЦ Рязанской области»	391710 Рязанская обл., г. Михайлов, пл. Освобождения, д. 1 mfc.mihaylov@ya.ru	(49130) 2-13-49	Пн, вт, ср - с 8-00 до 20-00; чт - с 8-00 до 18-00, пт - с 8-00 до 17-00; Сб - с 8-00 до 12-00
5. Пронский ТО ГБУ РО «МФЦ Рязанской области»	391140 Рязанская обл., р.п. Пронск, ул. Советская, д. 20 mfc.pro.Nsk@ya.ru	(49155) 3-16-46	Пн, вт, ср - с 8-00 до 20-00; чт - с 8-00 до 18-00, пт - с 8-00 до 17-00; Сб - с 8-00 до 12-00
6. Рыбновский ТО ГБУ РО «МФЦ Рязанской области»	391110 Рязанская обл., г. Рыбное, пл. Ленина, д. 16 mfc.ryb.No@ya.ru	(49137) 5-27-07	Пн, вт, ср - с 8-00 до 20-00; чт - с 8-00 до 18-00, пт - с 8-00 до 17-00; Сб - с 8-00 до 12-00 часов

7. Рязжский ТО ГБУ РО «МФЦ Рязанской области»	391960 Рязанская обл., г. Рязжск, ул. М.Горького, д. 2 mfc.ryazhsk@ya.ru	(49132) 2-17-85	Пн, вт, ср - с 8-00 до 20-00; чт - с 8-00 до 18-00, пт - с 8-00 до 17-00; Сб - с 8-00 до 12-00
8. Пителинский ТО ГБУ РО «МФЦ Рязанской области»	391630 Рязанская обл., р. п. Пителино, Советская площадь, д. 35 mfc.piteli.No@ya.ru	(49145) 6-41-23	Пн, ср, чт., пт - с 8-00 до 18-00; вт - с 8-00 до 20-00, Сб - с 9-00 до 13-00
9. Скопинский ТО ГБУ РО «МФЦ Рязанской области»	391803 Рязанская обл., г. Скопин, ул. Ленина, д. 19 mfc.skopi.No@mail.ru	(49156) 2-00-07	Пн, вт, ср - с 8-00 до 20-00; чт - с 8-00 до 18-00, пт - с 8-00 до 17-00; Сб - с 8-00 до 12-00
10. Спасский ТО ГБУ РО «МФЦ Рязанской области»	391050 Рязанская обл., г. Спаск-Рязанский, ул. Рязанское шоссе, д. 5а mfc.spassk@ya.ru	(49135) 3-32-69	Пн, вт, ср - с 8-00 до 20-00; чт - с 8-00 до 18-00, пт - с 8-00 до 17-00; Сб - с 8-00 до 12-00
11. ТО ГБУ РО «МФЦ Рязанской области» в Железнодорожном районе г. Рязани	390000 г. Рязань, ул. Каширина, д. 1		С 8-30 до 17-30
12. ТО ГБУ РО «МФЦ Рязанской области» в Московском районе г. Рязани	390044 г. Рязань, ул. Крупской, д. 14, корп. 2 mfc.rz.No.gov.ryaza.No@mail.ru	(4912) 55-50-55	С 8-30 до 17-30
13. ТО ГБУ РО «МФЦ Рязанской области» в Октябрьском районе г. Рязани	390048 г. Рязань, ул. Новоселов, д. 33, корп. 2 mfc.rz.No.gov.ryaza.No@mail.ru	(4912) 55-50-55	С 8-30 до 17-30
14. ТО ГБУ РО «МФЦ Рязанской области» в Советском районе г. Рязани	390000 г. Рязань, ул. Почтовая, д. 61 mfc.rz.No.gov.ryaza.No@mail.ru	(4912) 55-50-55	Пн, ср, чт, пт - с 8-30 до 18-00, вт - с 8-30 до 20-00; Каждая третья суббота месяца - с 9-00 до 13-00
15. Шацкий ТО ГБУ РО «МФЦ Рязанской области»	391550 Рязанская обл., г. Шацк, ул. Интернациональная, д. 14 mfc.shack@ya.ru	(49147) 2-14-45	Пн, вт, ср - с 8-00 до 20-00; чт - с 8-00 до 18-00, пт - с 8-00 до 17-00; Сб - с 8-00 до 12-00
16. Шиловский ТО ГБУ РО «МФЦ Рязанской области»	391500 Рязанская обл., р.п. Шилово, ул. Спасская, 21 mfc.shilovo@ya.ru	(49136) 2-10-77	Пн, вт, ср - с 8-00 до 20-00; чт - с 8-00 до 18-00, пт - с 8-00 до 17-00; Сб - с 8-00 до 12-00
Уполномоченный МФЦ – Государственное бюджетное учреждение Рязанской области «Многофункциональный центр предоставления государственных и муниципальных услуг Рязанской области»	390000, г.Рязань, ул.Соборная, д.8 mfc.rz.No.gov@mail.ru	(4912)21-77-74	Пн-пт с 9.00 до 18.00

СВЕДЕНИЯ О МЕСТЕ НАХОЖДЕНИЯ РОСРЕЕСТРА

Управление Федеральной службы государственной регистрации, кадастра и картографии по Рязанской области (Межмуниципальную администрацию по Ермишинскому, Кадомскому, Пителинскому районам управления Росреестра по Рязанской области)

Юридический адрес: 390000, г. Рязань ул. Право – Лыбедская, д.35

Фактический и почтовый адрес: 391630, р. п. Пителино, ул. Толстого, д.2

Контактный телефон: + 7 (49145) 6-42-28

Факс: + 7 (49145) 6-42-28

СВЕДЕНИЯ О МЕСТЕ НАХОЖДЕНИЯ ФГБУ «ФКП РОСРЕЕСТРА»

Филиал Федерального государственного бюджетного учреждения "Федеральная кадастровая палата Федеральной службы государственной регистрации, кадастра и картографии" по Рязанской области.

Юридический адрес: 390000, г. Рязань, ул. Крупской, д. 17

Фактический и почтовый адрес: 391630, р. п. Пителино ул. Советская площадь д. 8

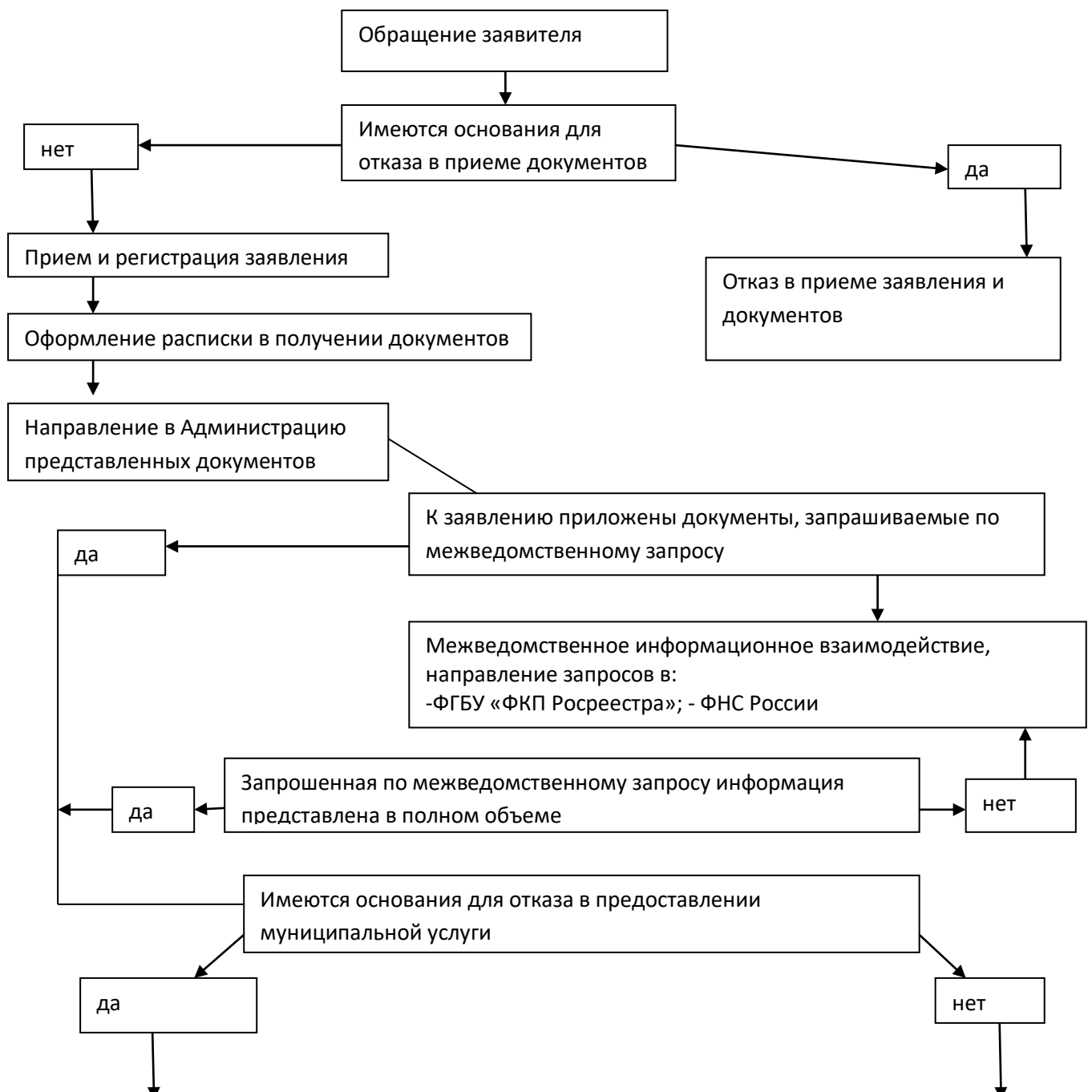
Контактный телефон: + 7 (49145) 6-46-69
Факс: +7 (49145) 6-46-69

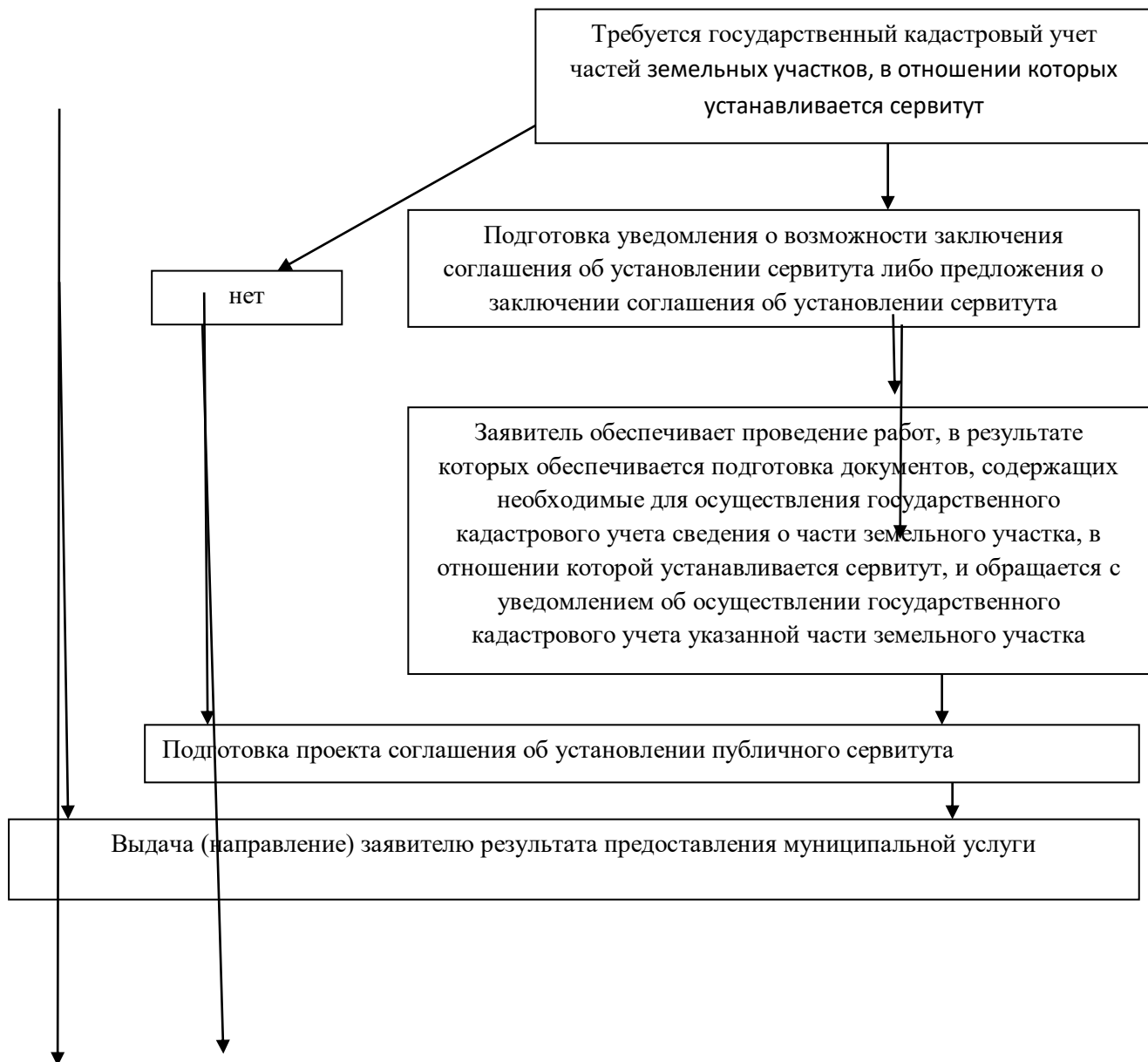
СВЕДЕНИЯ О МЕСТЕ НАХОЖДЕНИЯ ФНС РОССИИ

Межрайонная ИФНС России №4 по Рязанской области
Адрес: 391630, Рязанская область, р. п. Пителино, ул. Советская площадь, д.8
Телефон : 8 (49145) 6-41-63
Руководитель

Приложение № 4 к Административному регламенту

БЛОК-СХЕМА ПРЕДОСТАВЛЕНИЯ МУНИЦИПАЛЬНОЙ УСЛУГИ "ЗАКЛЮЧЕНИЕ СОГЛАШЕНИЯ ОБ УСТАНОВЛЕНИИ СЕРВИТУТА В ОТНОШЕНИИ ЗЕМЕЛЬНОГО УЧАСТКА, НАХОДЯЩЕГОСЯ В МУНИЦИПАЛЬНОЙ СОБСТВЕННОСТИ"





Приложение № 5
к Административному регламенту

РАСПИСКА
В ПОЛУЧЕНИИ ДОКУМЕНТОВ

1. Настоящим удостоверяется, что заявитель (Ф.И.О., тел.) для предоставления муниципальной услуги "Заключение соглашения об установлении сервитута в отношении земельного участка, находящегося в муниципальной собственности" представил в администрацию муниципального образования – Нестеровское сельское поселение Пителинского муниципального района Рязанской области следующие документы:

№№ пп	Наименование и реквизиты документов <*>	Количество экземпляров		Количество листов		Отметка о выдаче документов заявителю		Дата и подпись заявителя
		3	4	5	6	7	8	
1	2							9
1								
2								

2. Перечень сведений и документов, которые будут получены по межведомственным запросам:

№№ пп	Наименование сведений и документов, которые будут получены по межведомственным запросам	Наименование органа (организации), в котором запрашиваются сведения и документы
1	2	3
1		
2		

3. В случае неполучения документов в срок, указанный в настоящей расписке, выдача документов осуществляется непосредственно в администрации по адресу: 391621, Рязанская область, Пителинский район, с. Нестерово, ул. Центральная, д. 3. Контактный телефон: (49145) 6-66-32.

(должность лица, принявшего документы)

(подпись) (Ф.И.О.)

_____ 20__ г.

(дата окончания срока рассмотрения документов) (дата выдачи документов)

(подпись) (Ф.И.О. заявителя)
После рассмотрения документы выданы _____

(должность, Ф.И.О., подпись лица, выдавшего документы) (Ф.И.О., подпись лица, получившего документы)

<*> В столбце 2 "Наименование и реквизиты документов" указываются реквизиты всех представленных заявителем документов.

Приложение № 6 к Административному регламенту

ПРИМЕРНАЯ ФОРМА СОГЛАСИЯ НА ОБРАБОТКУ ПЕРСОНАЛЬНЫХ ДАННЫХ

Я, _____,
(Ф.И.О.)
зарегистрированный(ая) по адресу: _____
паспорт серия _____ № _____ выдан: _____

_____ (когда, кем)
не возражаю против обработки, включая сбор, запись, систематизацию, накопление, хранение, уточнение (обновление, изменение), извлечение, использование, передачу (распространение, предоставление, доступ), обезличивание, блокирование, удаление, уничтожение моих персональных данных исключительно в целях предоставления муниципальной услуги.

Настоящее согласие может быть отозвано мной в письменной форме путем направления в администрацию муниципального образования – Нестеровское сельское поселение Пителинского муниципального района Рязанской области письменного обращения об указанном отзыве в произвольной форме, если иное не установлено законодательством Российской Федерации.

Настоящее согласие действует до даты отзыва (в случае направления отзыва).

Я подтверждаю, что предоставленные мной персональные данные являются полными, актуальными и достоверными.

Я обязуюсь своевременно извещать об изменении предоставленных персональных данных.

"__" _____ 20__ г. _____
(личная подпись) (расшифровка подписи)

Приложение № 7 к Административному регламенту

ПРИМЕРНАЯ ФОРМА РАЗЪЯСНЕНИЯ СУБЪЕКТУ ПЕРСОНАЛЬНЫХ ДАННЫХ ЮРИДИЧЕСКИХ ПОСЛЕДСТВИЙ ОТКАЗА ПРЕДОСТАВИТЬ СВОИ ПЕРСОНАЛЬНЫЕ ДАННЫЕ

Мне, _____
(Ф.И.О.)
разъяснены юридические последствия отказа предоставить свои персональные данные для предоставления муниципальной услуги "Заключение соглашения об

установлении сервитута в отношении земельного участка, находящегося в муниципальной собственности".

Ответственность за нарушение требований, предусмотренных Федеральным законом от 27 июля 2006 года № 152-ФЗ "О персональных данных", мне разъяснена.

"__" _____ 20__ г.

(личная подпись) (расшифровка подписи)
